



Laxeldi í Ísafjarðardjúpi - greining á áhrifum þess á efnahag og íbúapróun

Ráðgjafarsvið KPMG

Unnið fyrir Fjórðungssamband Vestfjarða

September 2017

Inngangur

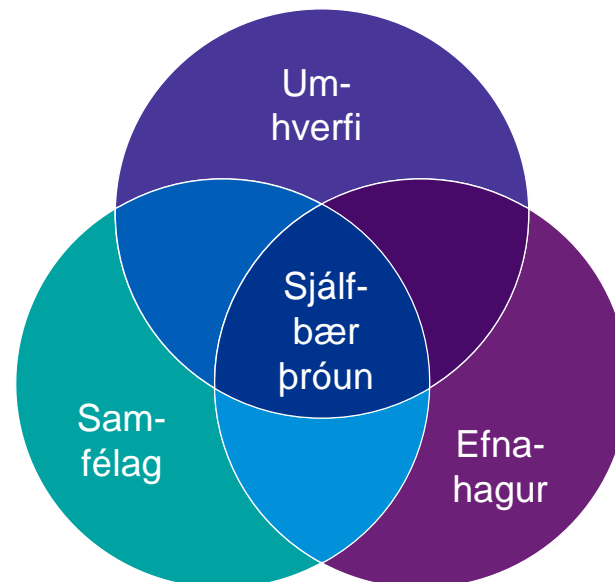
Staðan nú

- Mikil vöxtur í fiskeldi á heimsvísu og ekki síst í okkar nágrennalöndum
- Mat á burðarþoli Ísafjarðardjúps liggur fyrir.
- Hugmyndafræði sjálfbærrar þróunar gerir ráð fyrir jafnvægi þriggja þátta.
- Ýmsir gagnrýnt að ráðherra hafi ekki í höndunum mat á efnahags- og samfélagslega þættinum í höndunum við ákvarðanatöku.

Þessi skýrsla

- Hinir tveir þættirnir viðfangsefni skýrslu KPMG
- Þá sérstaklega áhrif á íbúáþróun
 - Með aðstoð Daða Más Kristóferssonar, prófessors í auðlindahagfræði við HÍ
- Forsendur nokkuð á reiki – en þó!
 - Noregur, Skotland og Færeyjar
 - ...og Reyðarfjörður

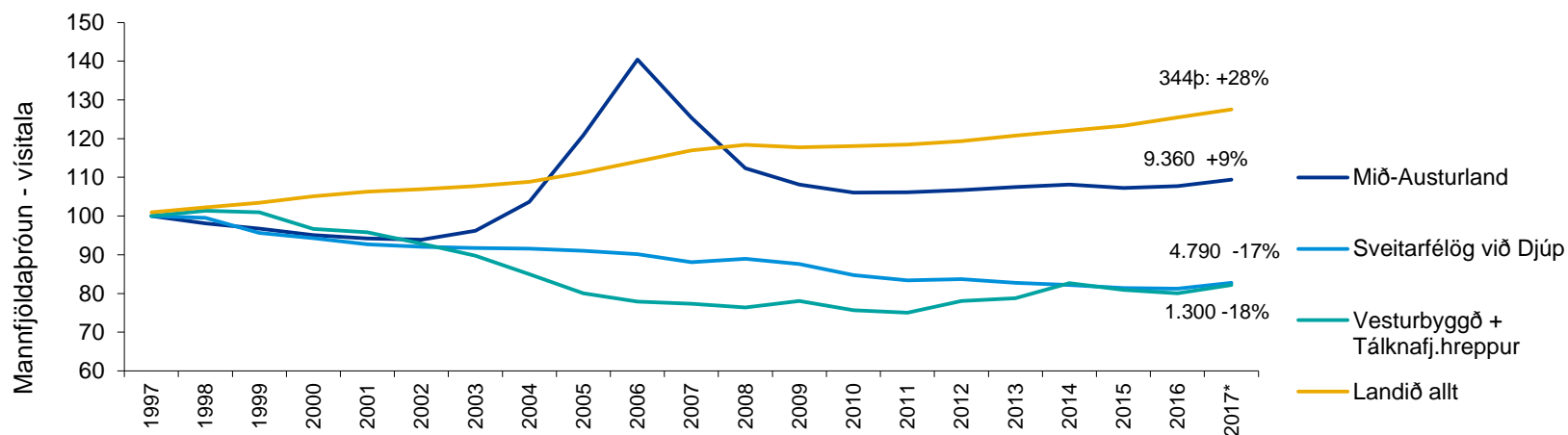
Skilgreining Bundtland nefndar á sjálfbærri þróun.



Staða Vestfjarða

- Stöðug fækkun hefur átt sér stað í sveitafélögunum við Djúp á sama tíma of landsmönnum fjölgar
- Einhæfni atvinnulífs og fækkun atvinnutækifæra líklegur hluti skýringarinnar
- Gæti Laxeldi í Ísafjarðardjúpi snúið þessari þróun við?
 - Þeirri spurningu verður reynt að svara hér á eftir.

Mannfjöldaþróun 1997- 2017 (vísitala 1997 = 100)



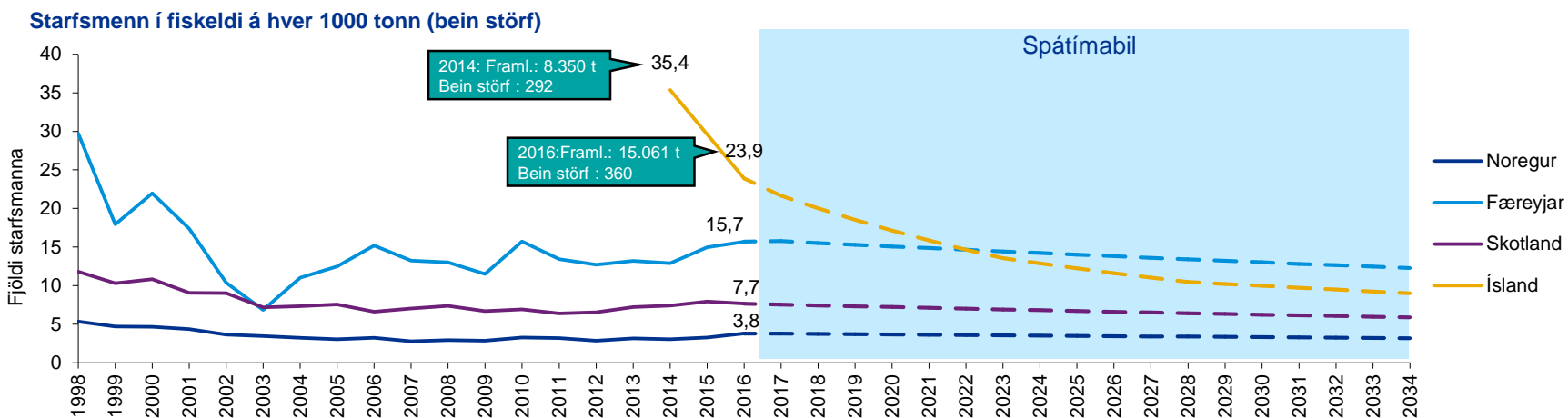
Helstu forsendur

Umfang

- Hafró hefur áætlað burðarþol Ísafjarðardjúps 30.000 tonn
- Burðarþol og ársframleiðsla ekki eitt og það sama - á kaldari svæðum er ársframleiðsla lægri en burðarþol
- Við notum 25.000 tonn, hlutföll áþekk Finnmörku í N-Noregi

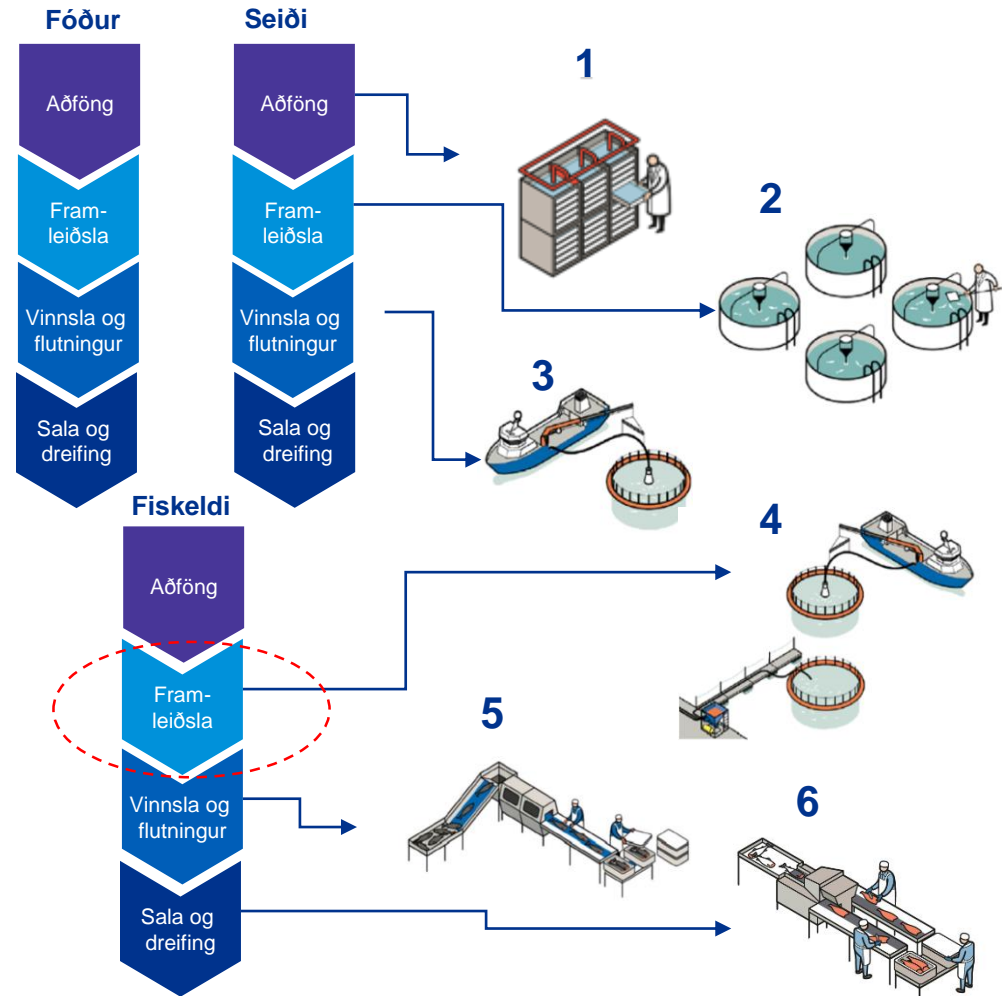
Áhrif

- Leggjum til grundvallar reynslutölur frá nágrannalöndunum – Noregi, Færeyjum og Skotlandi
- Þær eru mjög breytilegar, sérstaklega mikill munur á norsku og færeysku tölunum um fjölda starfa
- Ástæðan er annarsvegjar sú að mikil hagræðing hefur átt sér stað í Noregi og hinsvegjar að færeysku fyrirtækin hafa lagt áherslu á virðisaukandi starfsemi



Virðiskeðjan og Ísafjarðardjúp

- Virðiskeðjuna má til einföldunar skipta í þrennt:
 - Fóðurframleiðsla
 - Seiðaframleiðsla á landi
 - Fiskeldi í sjó og vinnsla
- Kjarnastarfsemin, eldið sjálft verður að öllu leiti í Djúpinu en óvíst með aðra starfsemi.
- Fórum þá leið að nota niðurbrot SINTEF í Noregi til að áætla hvaða starfsemi er líkleg til að velja sér staðsetningu við Djúp til framtíðar og hvað verður að líkindum annarsstaðar.
- Ef eldisfyrirtækin eða þeirra birgjar velja sér að byggja upp fóðurframleiðslu og/eða seiðisframleiðslu á svæðinu má jafnframt búast við skammtímaáhrifum vegna þeirra uppbyggingar. Ekki er gert ráð fyrir þeim í þessu mati.



Heimild: Marine Harvest

Fjöldi starfa

Bein störf

- Áætlað er að hámarksfjöldi beinna starfa verði um 260 sem næst á ári 7 eftir að framleiðsla hefst.
- Líklegt er að hagræðing valdi fækkun starfa til langrar framtíðar – nema að stoðgreinar skjóti rótum.
- Uppbygging virðisaukandi framleiðsla og stoðþjónustu gæti þó breytt því.

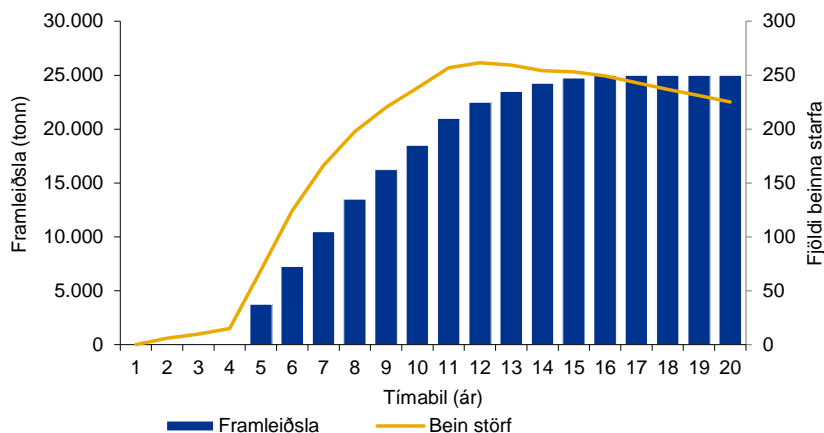
Óbein og afleidd störf

- SINTEF í Noregi metur að fjöldi óbeinna og afleiddra starfa vegna laxeldis þar vera um 1,6 störf til viðbótar við bein störf.
- Sambærileg könnun frá Írlandi metur áhrifin minni, enda er þar tekið tillit til ruðningsáhrifa.
- Við þurfum að taka tillit til slíkra áhrifa þegar að slaki í hagkerfi svæðisins minnkar.

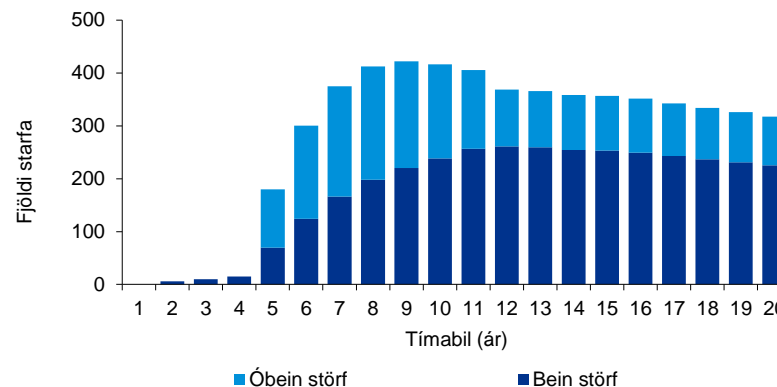
Mat

- Niðurstaðan sú að hámarksfjöldi beinna og óbeinna starfa yrði á níunda ári frá því að leyfi yrðu veitt og næmu þau um 410 stöðugildum.

Bróun framleiðslu laxeldis í Ísafjarðardjúpi



Áætlun um fjölda starfa (bein og óbein/afleidd)



Íbúapróun

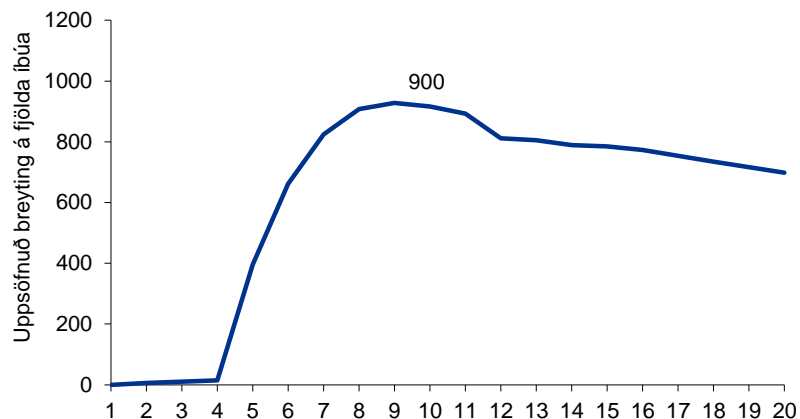
Forsendur

- Nýjusta vinnumarkaðskönnun Hagstofu Íslands – ársverk um helmingur íbúafjölda.
- Skýrsla Nýsis frá 2005 um áhrif álvers á Reyðafirði – gert ráð fyrir að jafnaði fylgja 2,0 íbúar hverju starfi.
- Atvinnuþróunarfélag Vestfjarða mat hagræn áhrif laxeldisuppbyggingar á Vestfjörðum og notaðist við nokkuð hærri stuðul eða 2,4

Mat

- Niðurstaða KPMG er að Laxeldi við Ísafjarðardjúpi er líklegt til að hafa í för með sér Íbúafjölgun upp á 900 manns í sveitafélögunum fjórum þegar áhrifanna gætir sem mest
- Því snúist íbúapróun við og aftur verður fjölgun á svæðinu

Íbúapróun vegna fiskeldis



Helstu niðurstöður

Helstu niðurstöður	
Störf	<ul style="list-style-type: none">Fjöldi beinna nýrra starfa er áætlaður um 260 og nái hámarki um áratug eftir að ákvörðun um að leyfa eldi yrði tekin.Fjöldi afleiddra starfa sem verða til á svæðinu verði um 150 á sama tíma.
Íbúapróun	<ul style="list-style-type: none">Íbúapróun snúist við og áætluð fjölgun verði um 900 manns í sveitarfélögum við Djúp á sama tíma og bein störf ná hámarki.
Samanburður við stangveiði	<ul style="list-style-type: none">Heildarumfang 25 þús. tonna fiskeldis og óbeinna áhrifa er talið verða um 23 ma.kr. á ári við hámarksframleiðslu.Heildarumfang stangveiði á svæðinu og óbeinna áhrifa er metinn um 220 m.kr. á ári, eða um 1% af umfangi laxeldis.
Tekjur hins opinbera	<ul style="list-style-type: none">Ársgreiðslur til ríkissjóðs nema um 1 ma.kr. og um 250 m.kr. til sveitarfélaga þegar framleiðsla er í hámarki og flest bein störf verða til.

Þó ýmsar forsendur séu háðar óvissu eins og fyrr segir er ljóst að hér er um að ræða stórt tækifæri til atvinnuuppbyggingar og styrkingu samfélaga í byggðalögunum við Ísafjarðardjúp.



Takk fyrir.



kpmg.com/socialmedia



kpmg.com/app

© 2017 KPMG ehf. á Íslandi er aðili að alþjóðlegu neti KPMG, samtökum sjálfstæðra fyrirtækja sem aðild eiga að KPMG International Cooperative, svissnesku samvinnufélagi. Allur réttur áskilinn.

Nafn og vörumerki KPMG eru skráð vörumerki KPMG International.